

图 31 片唇裂爪蜂 *C. (C.) lamellum* Wu

a. ♀头部 b. 上唇端部 c. 头侧 d. ♂头部 e. 第7背板  
f. 第5腹板 g. 第6腹板 h. 第7腹板 i. 生殖节

足基跗节内侧毛黑褐色。

雄性：8~10mm。头部的唇基刻点粗大呈纵排排列，点间距小于点的直径，中央具纵的平滑纹，端缘中部稍凹陷；额唇基区刻点似唇基；颜侧（触角窝以下）、颅顶及颊刻点似唇基；额及颜侧（触角窝以上）刻点密；上颚2齿；上唇端部比基部窄；单眼至复眼与单眼至颅顶端缘的距离相等；触角长达并胸腹节，第1与第2鞭节之比为7:11；中胸背板及小盾片刻点似颅顶，但背板中央很稀；中胸侧板较光滑，刻点大而稀；第1~6节背板端缘各具1表面革状的横带；各背板刻点粗大；第7背板表面中央凹陷深，具2个钝齿突；第1腹板表面不凹；第2腹板中央具1对小瘤突；第5、6、8腹板及生殖节见图31。体黑色，触角鞭节及翅基片黑褐色；距褐色。体毛白色，额、颜侧、胸侧及并胸腹节两侧被长而稀的毛；腹部1~3节背板端缘被整齐的白色纤毛带。

采访植物：报春花 *Lysimachia* sp.。

观察标本：四川，乡城柴柯，3000m，1982.V.21~22，5♀，11♂。

分布：四川（乡城柴柯）。

(51) 拟片唇裂爪蜂 *Chelostoma (Ceraheriades) sublamellum* Wu, 1992 (图 32)

*Chelostoma sublamellum* Wu, 1992, Insect. Hengduan Reg., 2: 1391~1392. China: Yunnan.



雌性：9~10mm。头部的唇基刻点密而浅，端部中央的片状突起短；上唇基部表面凹陷且光滑，端缘具枕状隆起，端部两侧具深凹，各具1瘤突；上颚长，2齿；下唇须第3节不扁平，与第2节不在同一轴上；额唇基区刻点较密；额表面刻点粗，呈纵排排列；颜侧及颅顶刻点较密；颊刻点较颜侧稀；复眼至单眼与单眼至颅顶端缘的距离为3:4；触角第1鞭节稍短于第2与3节的和（4:5）；颊与复眼宽的比为3:2；中胸盾侧沟长于翅基片2倍；中胸盾片基半部较颅顶刻点稀，中胸侧板上半部较密，下半部较稀；小盾片长约为后盾片的2.5倍；并胸腹节中央小区密被纵皱；腹部第1节刻点较第2~4节稀；第2~5节背板基部均具1革状横带；第5~6节背板刻点密。体毛白色；上颚内缘被金黄色长毛；颊及胸部毛稀；第1~3节背板端缘两侧被白纤毛；第5节背板端部及第6节背板被浅黄色短毛；毛刷白色。体黑色；触角鞭节黑褐色；翅烟色，翅脉及翅痣深褐色。

雄性：9mm。似片唇裂爪蜂 *Chelostoma lamellum* Wu，主要区别为：唇基密被刻点，中央不具纵的平滑纹；并胸腹节中央小区密被纵皱，非端缘光滑闪光。第7背板及第7~8腹板见图32，生殖节的阳茎瓣较短，生殖基节较宽，阳茎基腹狭卵圆形，端部圆，非直。

采访植物：报春花 *Lysimachia* sp.。

观察标本：云南，德钦梅里雪山，2500~3100m，1982.VII.21，2♂；1982.VII.24，

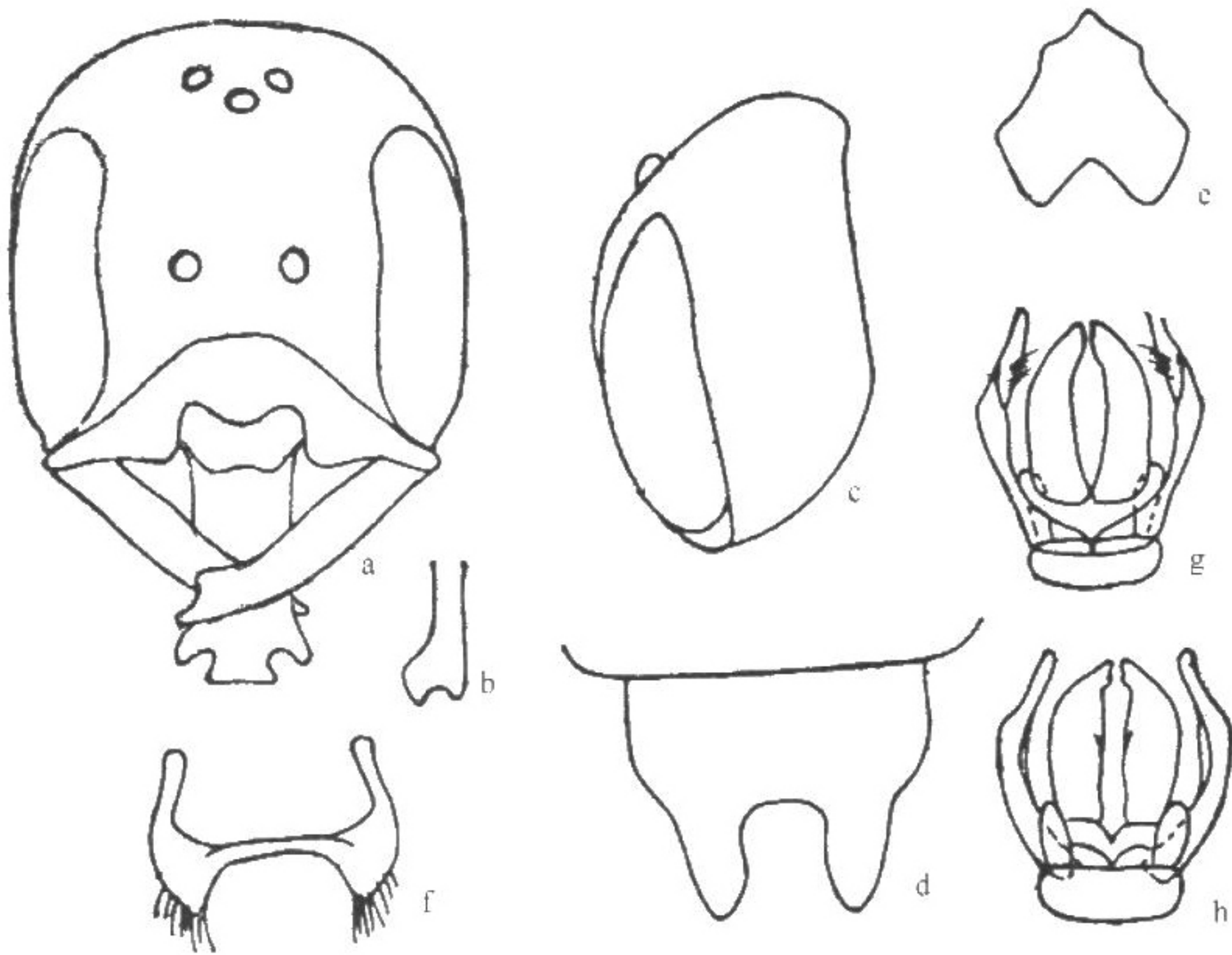


图32 拟片唇裂爪蜂 *C. (C.) sublamellum* Wu

a. ♀头部 b. 上唇端部 c. 头侧面观 d. 第7背板  
e. 第8腹板 f. 第7腹板 g、h. 生殖节(背、腹面)



1♀, 王书永采。

分布: 云南 (德钦)。

(52) 脊唇裂爪蜂 *Chelostoma (Ceraheriades) carinoclypeatum* Wu, 1992 (图 33)

*Chelostoma carinoclypeatum* Wu, 1992, Insect. Hengduan Mt. Reg., 2: 1392 ~ 1393. China: Sichuan.

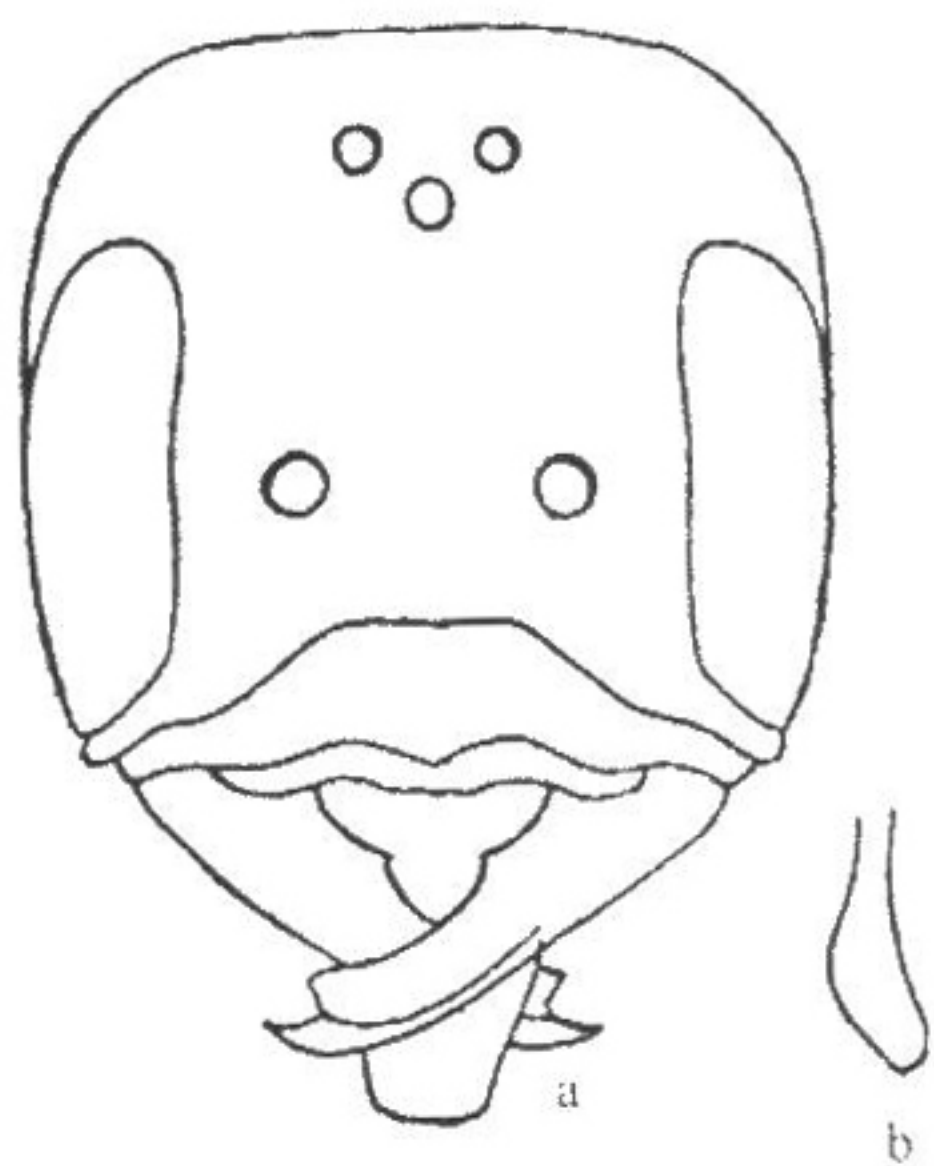


图 33 脊唇裂爪蜂 *C. (C.) carinoclypeatum* Wu ♀  
a. 头部 b. 上唇端部

雌性: 7~9mm。头部的唇基密被粗刻点, 中部具 1 中央尖齿状的横隆脊, 端缘中部具 2 个不明显的小突起; 额唇基刻点似唇基; 上唇长, 基部光滑, 端部较基部窄, 中部稍凹陷, 端缘翘起; 下唇须第 3 节不扁平, 与第 2 节不在同一轴上; 额刻点粗大; 颜侧及颅顶刻点较额的小; 触角窝之上的颜侧有一较深的凹槽; 单眼至复眼与单眼至颅顶端缘的距离比为 4:3; 上颚长, 2 齿, 内缘近基部具 1 小齿突; 颊与复眼宽的比为 1.5:1; 触角第 1 鞭节稍长于第 2 节 (4:3); 中胸背板及小盾片刻点较颅顶稍小; 后盾片革状; 并胸腹节中央小区基部有稀的纵皱, 三角区光滑; 腹部第 1 节背板基部垂直而光滑, 第 1~4 节背板刻点较中胸稀; 第 5~6 节背板刻点密。体毛白色; 上唇基部及上

颚内缘被黄毛; 颜侧、额及颊下部被稀的长毛; 中胸毛较密而长; 第 1~5 节背板端缘具白色细毛带; 第 6 节背板密被细毛; 腹毛刷白色; 跗节内侧毛金黄色; 触角鞭节黑褐色; 翅烟色, 翅脉及翅痣深褐色。

雄性: 未明。

采访植物: 报春花 *Lysimachia* sp.。

观察标本: 四川, 乡城柴柯, 3000m, 1982.VI.20~21, 9♀, 王书永采。

分布: 四川 (乡城)。

(53) 长舌唇裂爪蜂 *Chelostoma (Ceraheriades) longilabraris* Wu, 2004 (图 34)

*Chelostoma (Ceraheriades) longilabraris* Wu, Act. Zootaxon. Sin., 29 (3): 535. China: Xizang.

雌性: 8.5mm。体细长; 头宽大, 颅顶宽大, 颊最宽处为复眼宽的 2 倍; 上颚长, 2 齿; 唇基宽, 宽为中部长 2 倍, 表面光滑, 具很稀的刻点, 唇基中部具弯的横脊, 脊前部倾斜, 端缘中央具 1 小圆突起; 上唇细长, 几与上颚等长, 端缘厚; 额稍隆起, 刻点粗大; 颜侧刻点细密; 颅顶中胸盾片及侧片刻点均匀, 但较额上刻点小; 盾侧沟为